

Koko ja työpohjat

Tee aineistot 1:1 eli 100% tai 1:10 kokoon. Jos ohjelman työpohjan koko ei riitä - esim. yli 5 metriä leveät banderollit - tee työ 1:10 kokoon.

Moniin tuotteisiimme löytyy valmiita työpohjia. Parhaiten löydät ne verkkokaupastamme tuotteiden suunnitteluohjeista esim. http://www.aitoonlipputehdas.fi/epages/Kaupat.sf/fi_FI/?ObjectPath=/Shops/Lippute/Products/NFBB Tuotteet löytyvät helpoiten tuotehaulla. Tai pyydä työpohja aineistot@printscorpio.fi

Leikkuuvarat

Kangastuotteissa tarvitaan yleensä leikkuuvarojen lisäksi ompeluvarat. Siksi aineistoihin on hyvä tehdä 50 mm leikkuuvarat.

Kuvien värinmääritykset ja resoluutiot

Kuvat voivat olla cmyk- tai rgb-muodossa. Oletusprofiilimme ovat cmyk-kuvissa Fogra Coated 39 ja rgb-kuvissa Adobe-rgb(1998). Määrittele tarkat värit Pantone-väreinä esim. Solid coted tai Home+interiors -kartasta.

Resoluutiot 1:1 koossa:

- läheltä katsottavat tuotteet min. 150-200 dpi (1:10 koossa 1500-2000 dpi),
- yli kahden metrin päästä katseltavat kuvat min. 50 dpi (1:10 koossa 500 dpi).
- yksibittiset (bitmap ja index-kuvat) mieluiten min. 600 dpi.

Aineiston tallennusmuoto

Tallenna työ painokelpoiseksi pdf-tiedostoksi fontit sisällytettynä. Leikkuumerkkejä ei tarvita mutteivat ne haittaakaan. Kokonaan Photoshopilla tehdyt työt kannattaa toimittaa psd-muodossa.

Aineiston lähetys ja lisätietoja

Tiedostoja voi lähettää:

- sähköpostilla: alle 50 Mb aineistot@printscorpio.fi
- afp-yhteydellä Kirjautu Finderistä vieraana osoitteseen <afp://serveri.banderolli.fi> ja siirrä aineisto Tulevat_aineistot -kansioon.
- ftp-yhteydellä: <ftp://vieras:vieras@194.215.207.122> tai pyydä omat tunnukset
- muistitikulla kirjepostina

Ajantasaisin tieto aineistoista ja metritavarakankaiden aineisto-ohje:

http://www.aitoonlipputehdas.fi/epages/Kaupat.sf/fi_FI/?ObjectPath=/Shops/Lippute/Categories/Ohjeet/Aineistoohjeet

Lisätietoja aineistoista: [Anne Kärpänniemi](mailto:anne.karpanniemi@printscorpio.fi) +358 207 569086 anne.karpanniemi@printscorpio.fi
[Elina Penttilä](mailto:elina.penttila@printscorpio.fi) +358 207 569080 elina.penttila@printscorpio.fi
[Tommi Helminen](mailto:tommi.helminen@printscorpio.fi) +358 207 569087 tommi.helminen@printscorpio.fi

Tulostusvärit ja kankaat

Tulostuksessa on seitsemän pääväriä, joista muut värit sekoitetaan. Reaktiivivärien päävärit ovat turkoosi, purppuranpunainen, keltainen, musta, sininen ja oranssi. Puuvilla ja muut selluloosakuidut sekä pellava, villa ja silkki tulostetaan reaktiiveilla.

Seitsemäs väri on happomusta. Polyamidi-elastaanisekoitteet tulostetaan reaktiivivärien ja happomustan sekoituksena.

Tulostustarkkuus on aina 600x600 dpi ja tulostuspisaran koolla (4-72 pl, A-H) voidaan vaikuttaa värimäärään. Kangas voi olla jopa 38 mm paksua. Paras jälki saadaan materiaaleille, jotka ovat yleensäkin reaktiivivärjäykseen ja -painoon hyvin soveltuvia. Lisäksi on eduksi, jos kankaassa ei ole paljon irtoavia kuituja ja löyhäkierteisiä lankoja. Ennen tulostusta kankaaseen tehdään tulos-esikäsittely.

Originaalitiedosto ja raporttipituudet

Jatkuvaan tulostukseen riittää 1:1 eli 100 % kokoinen perusraporttiruutu. Kuvan tarkkuussuositus on 150-200 dpi, joskin suurimmassa osassa kuvia eroa ei näe, kun resoluutio on yli 90 dpi. Raporttipituudella ei käytännössä ole rajoitusta. Suurin tulostusleveys on 180 cm.

Värinhallinta ja värimääritykset

Käytettävät värimääritykset riippuvat asiakkaiden tarpeista ja tulostettavasta aineistoista. Maalaus/piirros/valokuvatyyppiset kuvat on yleensä paras jättää lähtöprofileihinsa (esim. AdobeRGB tai sRGB) ja muunnos tehdään Printscorpiossa. Perinteisissä tekstiilikuoseissa värit voi määrittellä esim. Pantone TPX tai Solid C -kartan mukaan, josta värit muutetaan Printscorpiossa kankaalle.

Jos asiakas haluaa tehdä värimäärityksen itse, on käytössä kolme värimoodia:

RGB: Yleensä paras perinteisiin seripainoa jäljitteleviin kuviin. Kangasmateriaalille voidaan tulostaa kartasto, jossa rgb-arvot. Myös icc-profilien käyttö mahdollista esim. kuvissa.

CMYK: Usein paras valokuvissa, koska suurin osa profiloitiohjelmista tekee paljon tarkempia ja paremmin säädettäviä profileja CMYK kuin RGB-muotoon.

Multichannel: Esim. Photoshopin multichannel-moodissa voidaan tehdä harmaasävyillä värikanavia, jotka ohjaavat suoraan tulostuspäitä. Käytännössä värinhallinta ei toimi, mutta voidaan käyttää olemassaolevia kaaviotiedostoja.

Aineiston lähetys ja lisätietoja

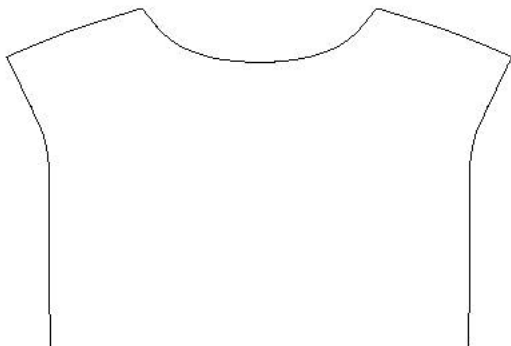
Tiedostoja voi lähettää joko sähköpostilla aineistot@printscorpio.fi, afp-yhteydellä afp://serveri.banderolli.fi, ftp-yhteydellä (ftp://194.215.207.122 pyydä tunnukset) tai muistitikulla. Pdf, tiff, psd, ai, bmp, jpg (huom. laatu) ja eps -muodot ok. Katso lisäohjeet www.printscorpio.fi
Lisätietoja aineistoista: [Anne Kärpänniemi](mailto:anne.karpanniemi@printscorpio.fi) +358 207 569086 anne.karpanniemi@printscorpio.fi
[Elina Penttilä](mailto:elina.penttila@printscorpio.fi) +358 207 569080 elina.penttila@printscorpio.fi
[Tommi Helminen](mailto:tommi.helminen@printscorpio.fi) +358 207 569087 tommi.helminen@printscorpio.fi

Valmiiden kaavojen ja arkkien tulostaminen:

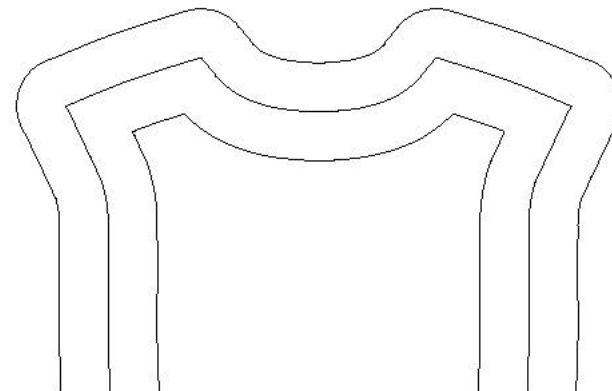
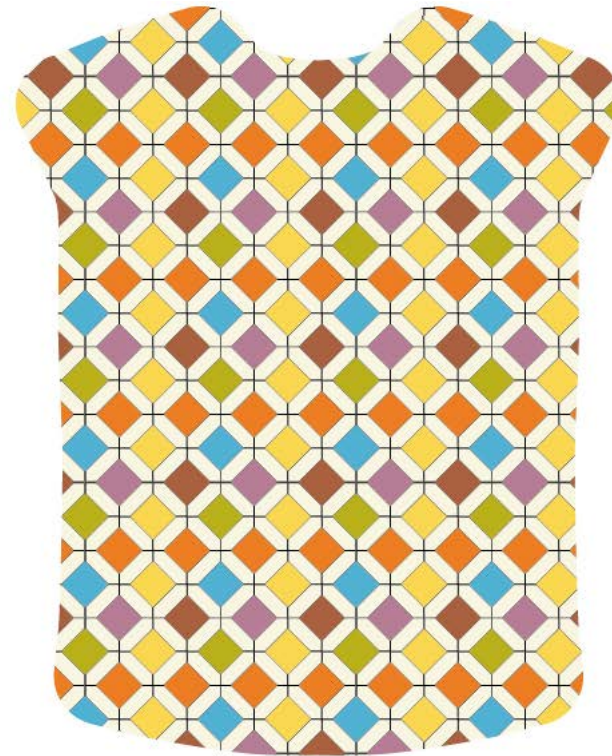


- valmiiden kaavojen tulostus soveltuu lähinnä paperisiirto-kuviin ja pigmenttipainatukseen
- jos painoprosessi sisältää jälkipesua, ei toimi ilman varoja. Hukka helposti 20% venyvillä materiaaleilla, lisäkustannus leikkuussa jos tarkoitus laakata
- tarvittava lisä = leikkuuvara, ompeluvara + kutistumavara
- toimii yleensä ok, jos varoja on ympärillä riittävästi
- tarvittava lisä materiaali-, tuote- ja määräkohtainen
- Printscorpion omilla materiaaleilla riittää usein pienempi lisä

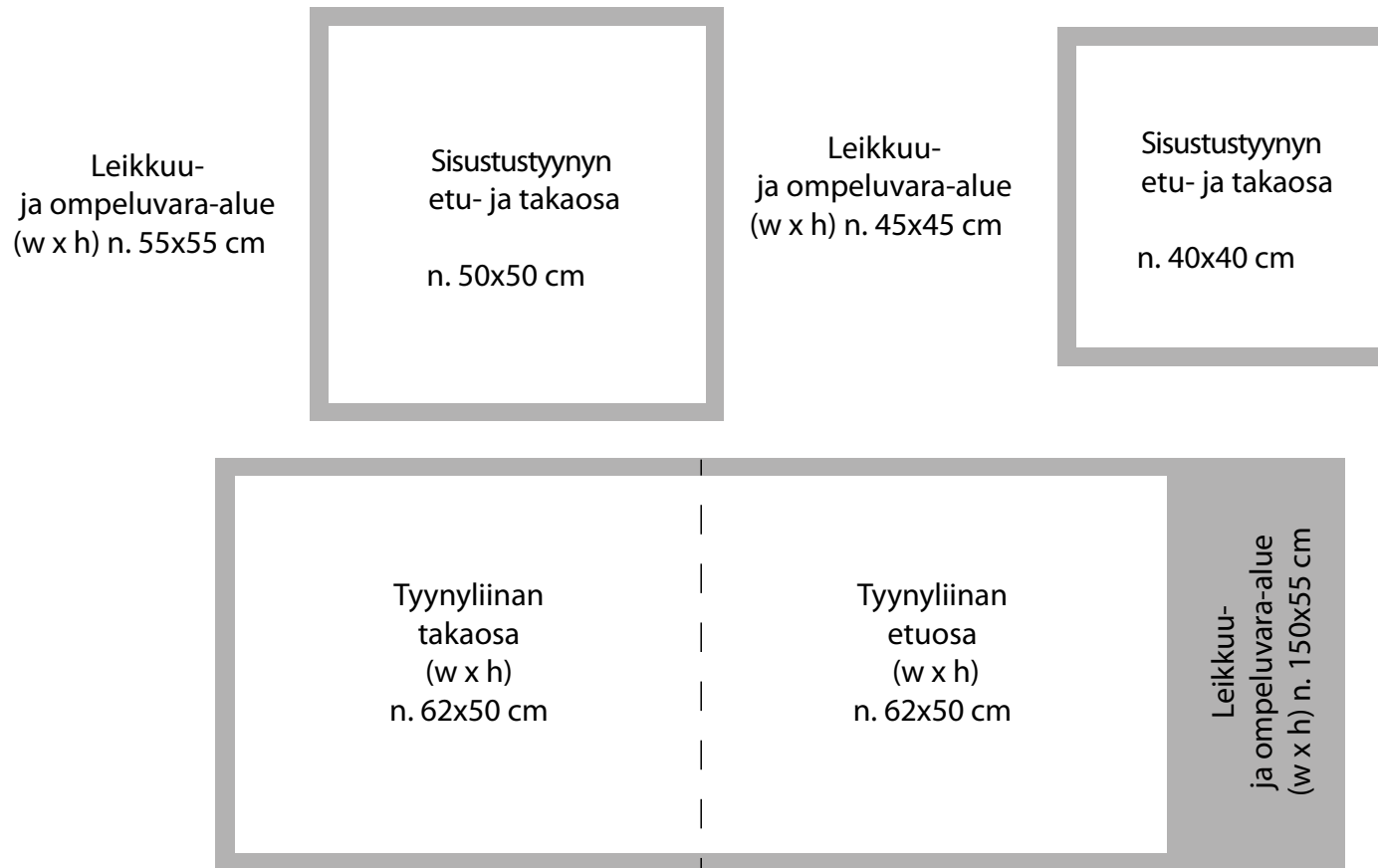
Leikattava osa



Tulostus varoja lisätty



Esimerkkejä varoista arkkimaisilla tuotteilla:



- tarvittava resoluutio riippuu kuvasta 50-300-600 dpi
- yleensä 150-200 dpi 1:1 koossa riittää kaikkeen
- suunnitteluvaiheessa riittävästi, painossa järkevästi
- perusruutu riittää raporttiin menevissä tuotteissa
- erottelut tasoilla vs. kanavissa
- väritysten teko, täytyykö olla perinteinen ?
- vältä jättitiedostoja jo suunnittelussa

Värit



- värin tarkkuuden vaatimukset ja rajoitukset
- fyysinen värimalli vs Pantone TPX tai C -koodi
- rgb-muoto yleensä paras suunnitteluvaiheessa

- tekstiilitulostimissa CMYK-värit eivät yleensä vastaa sävyiltään graafisen alan värejä, lisäksi lisävärejä

- Printsorpioissa seitsemän pääväriä (6 reaktiivia + happomusta)

- tarkat värit voi määrittää itse kangaskartasta

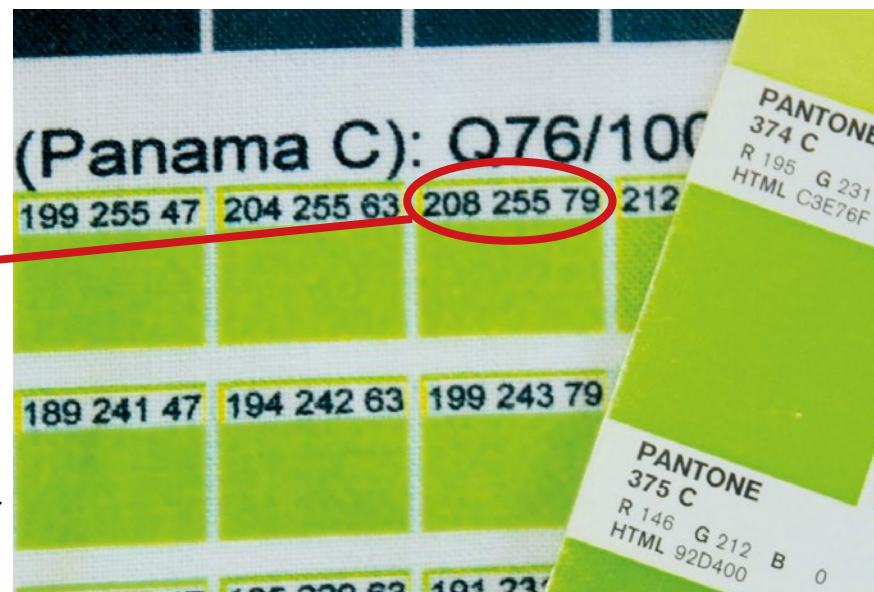
- valokuva- ja vesiväritöiden profiilikääntö kannattaa yleensä tehdä vasta painossa ja teettää malli

Color Atlas rgb-kangasvärrikartan käyttö

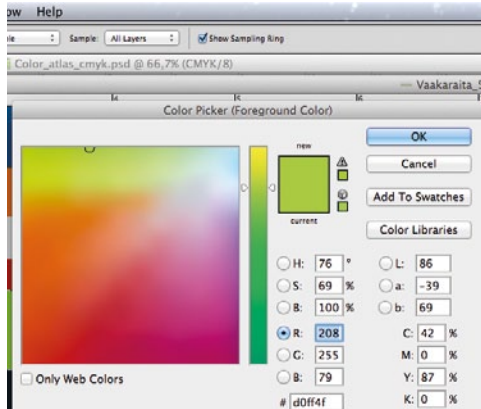


Kartassa on n. 120 sivua, jossa sävy tummenee alaspäin ja vaalenee oikealle. Kullakin sivulla on 256 värikenttää. Värikentän päällä on tulostettu mustalla sen rgb-arvot. Värin voi valita suoraan kartasta tai verrata esim. Pantonen paperikarttaan. Kun oikea väri löytyy, ota ylös vastaavat rgb-arvot.

r= 208
g= 255
b= 79

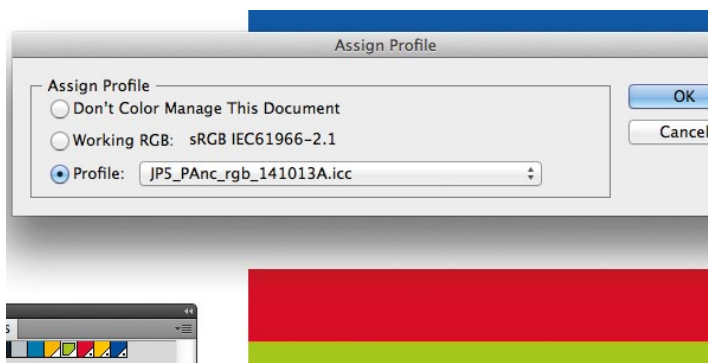
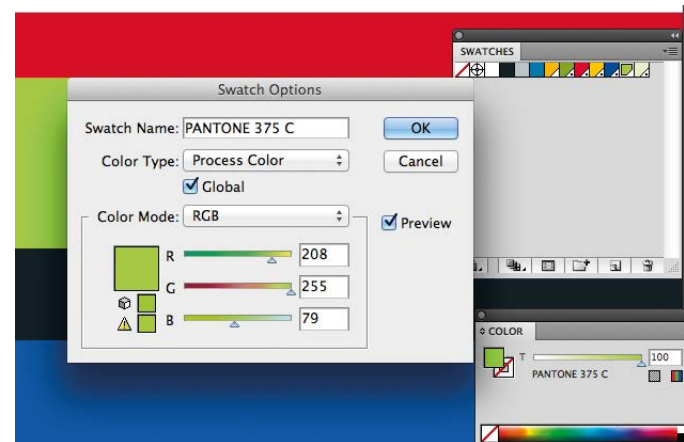


Katso, että tiedostosi on rgb-muodossa, ennenkuin aloitat värien muuttamisen tiedostoon.



Adobe Photoshop -ohjelmassa valitse väri esim. Magic wand tai Color range-työkaluilla. Muuta arvot suoraan Color picker/Fill tai tee valmiiksi Swatcheihin

Adobe Illustrator -ohjelmassa valitse väri esim. Magic wand tai suoraan valintatyökaluilla. Muuta arvot Swatch options-ruudussa.

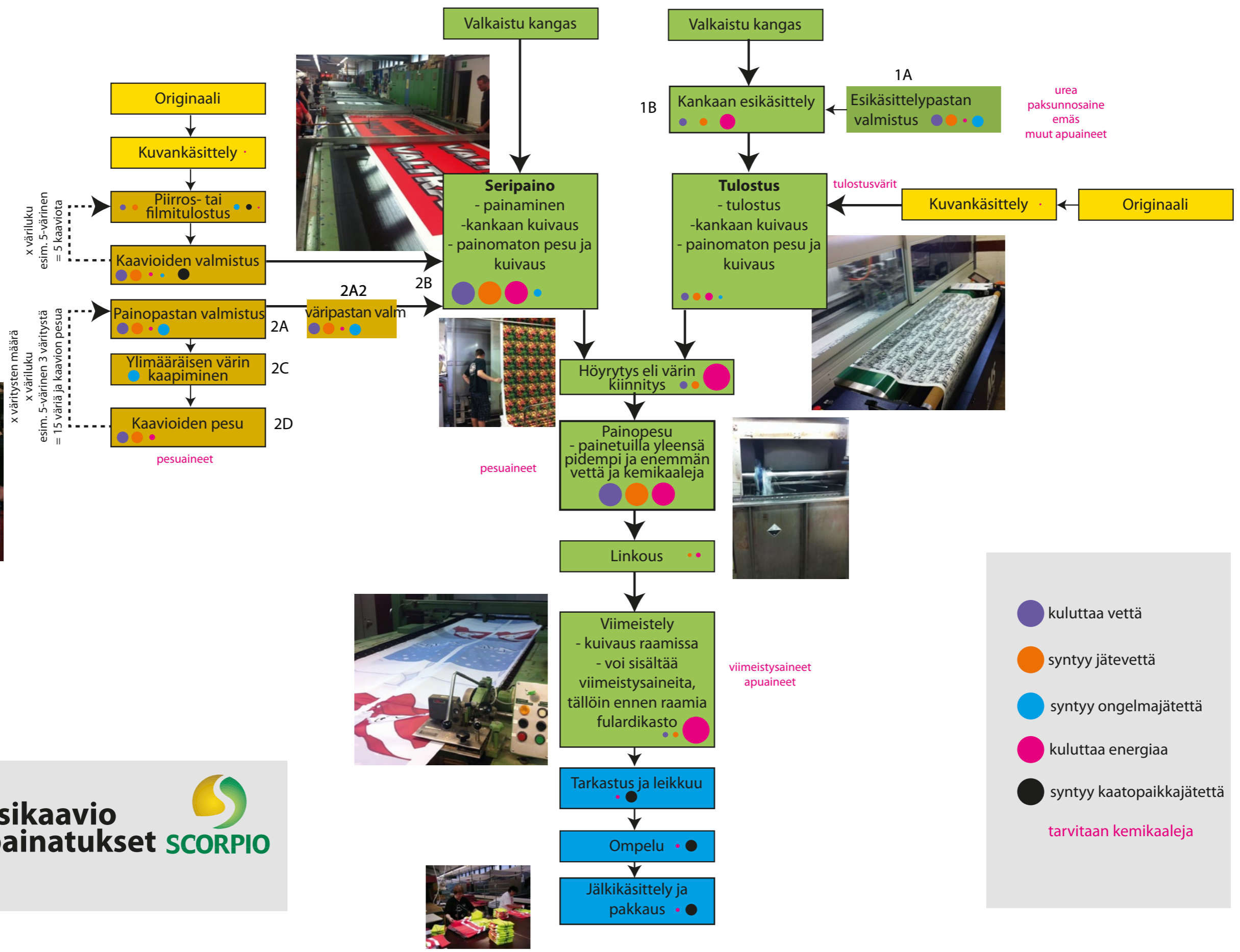


Älä muuta (konvertoi) valmista tiedostoa mihinkään profiliin. Jos haluat nähdä värit oikeampina ruudulla, niin liitä (assign) kangastulostimen rgb-profiili. Sen voi ladata osoitteesta <ftp://jp5:rgb@194.215.207.122>

filminvalmistuskemikaalit
valotusemulsio
pesuaineet
strippausaineet
kaavionvalmistuskemikaalit



urea
paksunnosaine
väri
emäs
muut apuaineet



Prosessikaavio
reaktiivipainatukset **SCORPIO**

- kuluttaa vettä
 - syntyy jätevettä
 - syntyy ongelmajätettä
 - kuluttaa energiaa
 - syntyy kaatopaikkajätettä
- tarvitaan kemikaaleja